

DT1

РУКОВОДСТВО ПОЛЬЗОВАТЕЛЯ



RoHS CE

Ограничение веса: 110 кг

Уважаемый покупатель!

Мы рады, что Вы выбрали фитнес-оборудование компании *Diadora*. Это высококачественное изделие разработано для применения в домашних условиях; оно было проверено и сертифицировано в соответствии с европейским стандартом EN 957-1/5. Прежде чем приступить к сборке и первому использованию устройства, пожалуйста, внимательно прочитайте это руководство и храните его в определенном месте как источник справочной информации и указаний по техническому обслуживанию.

Мы желаем Вам успешных тренировок и приятного времяпровождения.

Ваша Команда *Diadora*

ГАРАНТИЯ

Высококачественные изделия компании *Diadora* разработаны и испытаны с той целью, чтобы они соответствовали требованиям интенсивной фитнес-тренировки, проводимой в домашних условиях. Это изделие проверено на соответствие европейскому стандарту EN 957.

Компания *Diadora* предоставляет 12-месячную гарантию на оборудование.

Гарантия не распространяется на части, подверженные износу, а также на повреждения, вызванные неправильным использованием изделия. В случае возникновения претензий, пожалуйста, свяжитесь со своим дилером.

Гарантийный период начинается со дня покупки изделия (пожалуйста, сохраняйте гарантийный талон).

Подробности об условиях гарантии можно найти на сайте:

www.diadora-fitness.ru

СЕРВИСНОЕ ОБСЛУЖИВАНИЕ

Для того чтобы можно было наилучшим образом оказать Вам помощь в случае возникновения проблем, связанных с вашим изделием, необходимо указать наименование модели изделия и его серийный номер.

Наименование модели и серийный номер указаны на этикетке, которая находится на нижней части вашего изделия.

Наименование модели:

Серийный номер:

УДАЛЕНИЕ ОТХОДОВ



Изделия *Diadora* пригодны для повторного использования. В конце срока полезного использования этого оборудования, пожалуйста, избавляйтесь от него правильно и безопасно, в соответствии с действующими инструкциями по удалению отходов.

АДРЕСА

Адрес: ООО «Вэлл Фитнес»

Россия, 123458, Москва,

ул. Проезд 607, д. 30, офис 407

Электронная почта: info@wellfitness.ru

Интернет-сайт: www.wellfitness.ru

Совет

Это руководство может служить пользователю только в качестве источника справочной информации. Компания *Diadora* не гарантирует отсутствие ошибок и неточностей, возникших вследствие перевода или изменения технических характеристик продукции.

МЕРЫ ПРЕДОСТОРОЖНОСТИ

Прежде чем приступить к сборке или использованию беговой дорожки, пожалуйста, внимательно прочитайте следующие указания. Они содержат важную информацию, требуемую как для использования и обслуживания оборудования, так и для вашей личной безопасности. Храните это руководство в безопасном месте, т. к. оно может Вам потребоваться для проведения технического обслуживания устройства или для заказа запасных частей.

- **Область применения изделия:** Это изделие изготовлено исключительно для использования в домашних условиях; оно проверено при максимально допустимом весе пользователя, составляющем 110 килограммов.
 - **Технические характеристики изделия:** Эта беговая дорожка проверена на соответствие европейскому стандарту EN 957-1/6 NB и не предназначена для медицинского использования.
 - **Область применения изделия:** Эта беговая дорожка соответствует требованиям стандартов в отношении уровня создаваемых шумов.
 - **Технические характеристики изделия:** Шумы, создаваемые беговой дорожкой, не превышают 70db.
 - **Обслуживание изделия:** Для обеспечения нормальной работы один раз в месяц или после прохождения 100 километров следует наносить силиконовую аэрозольную смазку на контактирующую поверхность бегового полотна и деки.
 - **Обслуживание изделия – поиск шумящих частей:** Если Вы заметили необычные звуки, например, скрип, стук и т. д., попробуйте определить место их возникновения и пригласите профессионала для устранения этой неполадки. Беговую дорожку нельзя использовать до тех пор, пока ремонт не будет произведен.
 - **Технические характеристики изделия:** скорость изменяется с помощью компьютера
-

- **Безопасность использования – функция блокировки:** Цель блокировки – воспрепятствовать несанкционированному использованию устройства. Для этого нужно вынуть ключ безопасности из пульта, отстегнуть его от шнура и хранить в месте, недоступном для посторонних.
- **Безопасность использования – техника схождения с тренажера в критической ситуации:** Если Вы почувствуете боль, слабость, или если возникнет аварийная ситуация и нужно остановить беговую дорожку, действуйте следующим образом: 1. Чтобы не упасть, держитесь за перила. 2. Перейдите на боковое ограждение. 3. Выньте из пульта ключ безопасности.
- **Безопасность использования – функция аварийного останова:** Для аварийного останова можно использовать ключ безопасности. В случае необходимости выньте ключ безопасности из пульта, и беговая дорожка остановится.

- **Возможности использования:** Этот тренажер не должны использовать люди, вес которых превышает 110 кг.
- **Возможности использования:** Это изделие разработано для взрослых – с его помощью они могут выполнять физические упражнения. Пожалуйста, убедитесь в том, что дети используют беговую дорожку только под присмотром взрослых.
- **Условия эксплуатации:** Обеспечьте, чтобы все присутствующие были осведомлены о возможных опасностях, например, о подвижных частях устройства во время тренировки.
- **Условия эксплуатации:** Обеспечьте, чтобы для домашнего тренажера в месте его использования было предоставлено достаточное пространство: сзади – 2 метра длиной и 1 метр шириной, а также по одному метру шириной с каждой стороны.
- **Условия эксплуатации:** Всегда устанавливайте домашний тренажер на горизонтальной, нескользкой поверхности.

-
- *Условия эксплуатации:* Пожалуйста, обеспечьте, чтобы капли пота или какой-либо жидкости ни в коем случае не проникали в устройство или в электронные схемы.
 - *Условия эксплуатации:* Это оборудование должно находиться в помещении, защищенном от влаги и пыли. Не оставляйте его в гараже или на веранде, либо вблизи воды. В случае хранения устройства в таких местах гарантия теряет свою силу.
 - *Условия эксплуатации:* Это изделие выполнено исключительно для применения в домашних условиях. Гарантийные обязательства и ответственность изготовителя не распространяются на любое изделие в случае его повреждения, вызванного использованием этого изделия в коммерческих целях.
 - *Здоровье пользователя:* Чтобы получать правильные рекомендации по оптимальной методике тренировок, проконсультируйтесь со своим врачом, прежде чем приступить к выполнению любой программы тренировки.
 - *Здоровье пользователя:* Неправильно проведенная или чрезмерно интенсивная тренировка может нанести вред здоровью.
 - *Здоровье пользователя:* Если во время тренировки Вы чувствуете недомогание, боль в груди, приступы головокружения или одышку, то необходимо немедленно прекратить тренировку и проконсультироваться со своим врачом.
 - *Подготовка изделия:* Убедитесь, что тренировка начинается только после правильной сборки, регулировки и проверки домашнего тренажера.
 - *Подготовка изделия:* Внимательно выполняйте все шаги инструкции по сборке.
 - *Подготовка изделия:* В процессе сборки используйте только те инструменты, которые соответствуют выполняемой операции, и в случае необходимости попросите помощи.
 - *Подготовка изделия:* Используйте только подлинные комплектующие изделия, поставляемые компанией *Diadora* (см. контрольный перечень компонентов).
-

-
- *Подготовка к использованию:* Затяните все регулируемые узлы, чтобы предотвратить неожиданное перемещение во время тренировки.
 - *Подготовка изделия:* Чтобы предотвратить травмы в случае падения на пол, рекомендуется использовать спортивный мат.
 - *Рекомендации по использованию:* Пожалуйста, следуйте подробным указаниям в отношении правильного проведения тренировки, данным в этом руководстве.
 - *Рекомендации по использованию:* Не используйте тренажер без обуви или в незафиксированной обуви.
 - *Безопасность использования:* Заходя на тренажер и сходя с него, обращайте внимание на положение и правильность фиксации регулируемых или подвижных частей.
 - *Безопасность использования:* Прежде чем сойти с беговой дорожки, дайте возможность беговому полотну полностью остановиться.
 - *Безопасность использования – обратите внимание:* Ни в коем случае не вставляйте какую-либо часть своего тела или одежды в корпус беговой дорожки в то время как она работает или готова к использованию.
 - *Безопасность использования:* Прежде чем запускать беговую дорожку, прикрепите шнур аварийного останова к своей одежде. Для вашей безопасности беговая дорожка снабжена механизмом аварийного останова. Перед началом тренировки прикрепите шнур ключа безопасности к своей одежде. Если беговая дорожка была остановлена посредством удаления ключа безопасности, снова запустите ее, вставив ключ в пульт управления. Повторный запуск полотна беговой дорожки не происходит автоматически. Несанкционированное использование беговой дорожки посторонними людьми можно предотвратить, вынув ключ безопасности из пульта и надежно спрятав его. В любой критической ситуации обеими руками крепко держитесь за перила или за руль и переступите с бегового полотна на нескользкую поверхность бокового ограждения. Затем с помощью ключа безопасности приведите в действие механизм останова (выключатель).
-

-
- *Безопасность использования:* Пожалуйста, храните ключ безопасности в надежном месте и обеспечьте, чтобы он находился вне досягаемости детей!
 - *Электропитание изделия:* Для питания устройства требуется источник переменного напряжения 220–230 вольт с частотой 50 герц. Для подключения необходимо использовать безопасный разъем и отдельный предохранитель на 10 ампер. Прежде чем включить питание и использовать устройство, проверьте, что оно правильно подключено к соответствующему источнику питания (обратите внимание на маркировку).
 - *Обслуживание изделия:* Если оборудование используется регулярно, то через каждые 1 – 2 месяца следует полностью проверять все его узлы. Обратите особое внимание на степень затягивания болтов и гаек.
 - *Обслуживание изделия:* Неправильный ремонт и изменения структуры (например, удаление или замена подлинных частей) могут подвергнуть опасности пользователя.
 - *Обслуживание изделия:* Поврежденные узлы могут подвергнуть Вас опасности или сократить срок службы оборудования. Поэтому изношенные или поврежденные части должны быть немедленно заменены, при этом оборудование запрещается использовать до тех пор, пока эта замена не будет произведена.
 - *Обслуживание изделия:* Используйте только подлинные запасные части, поставляемые компанией *Diadora*.
 - *Обслуживание изделия:* Ни при каких обстоятельствах не производите ремонт электрооборудования и не вносите изменения самостоятельно. Такую работу должен выполнять компетентный электрик или механик, причем предварительно нужно обратиться к группе технической поддержки.
 - *Обслуживание изделия:* Прежде чем производить работы по ремонту, техническому обслуживанию или очистке, отключите устройство от сети электропитания.
-

КОНТРОЛЬНЫЙ ПЕРЕЧЕНЬ КОМПОНЕНТОВ

214



215



601



603



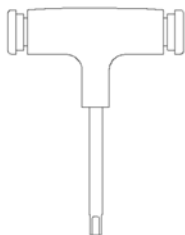
621



604



A



B



C



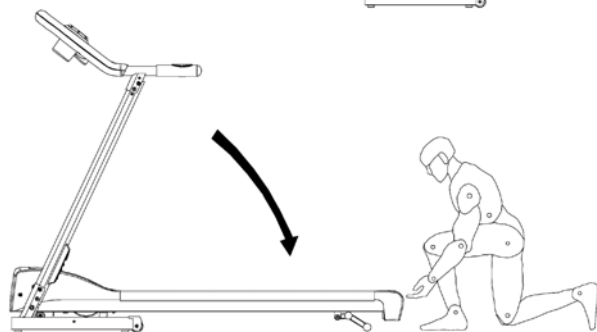
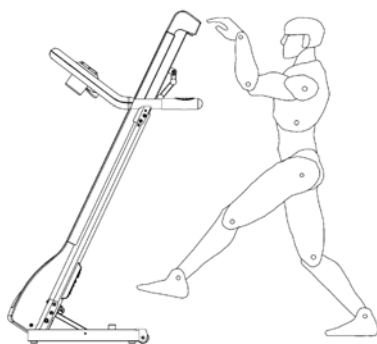
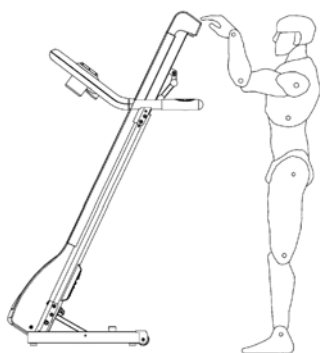
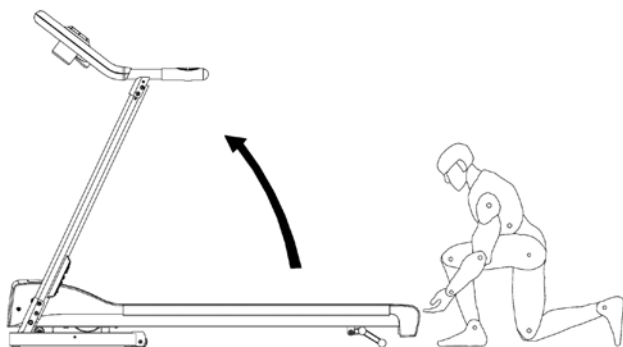
D



108

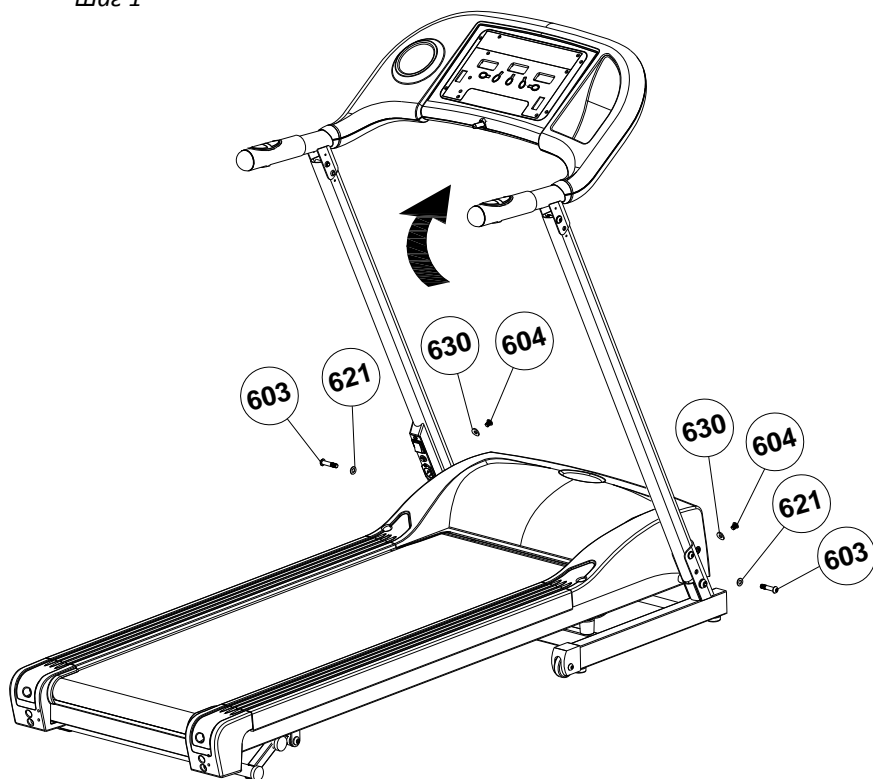


ПЕРЕМЕЩЕНИЕ УСТРОЙСТВА

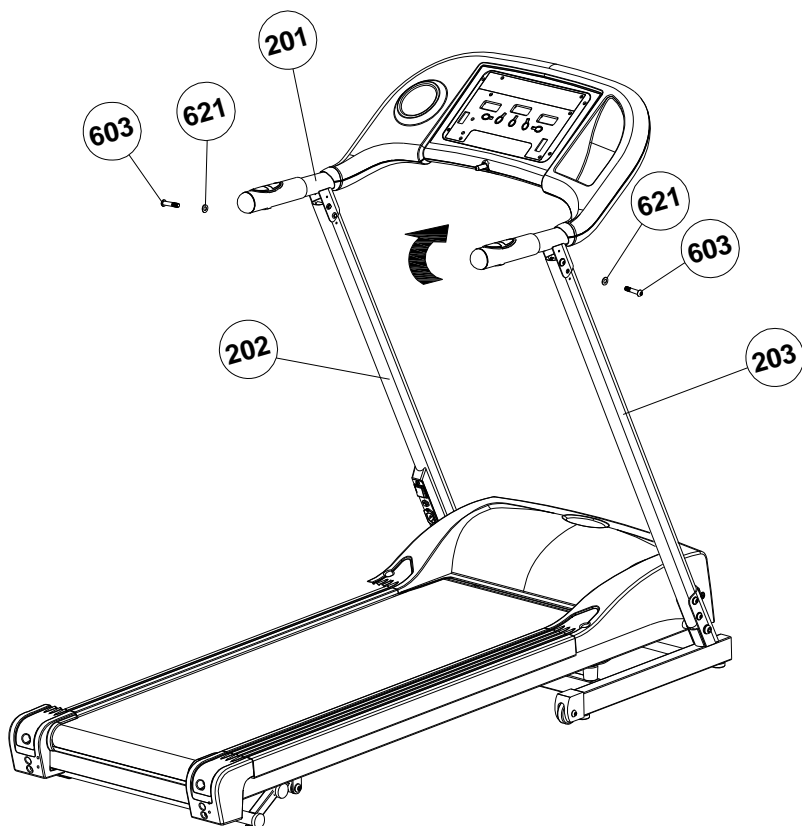


СБОРКА УСТРОЙСТВА

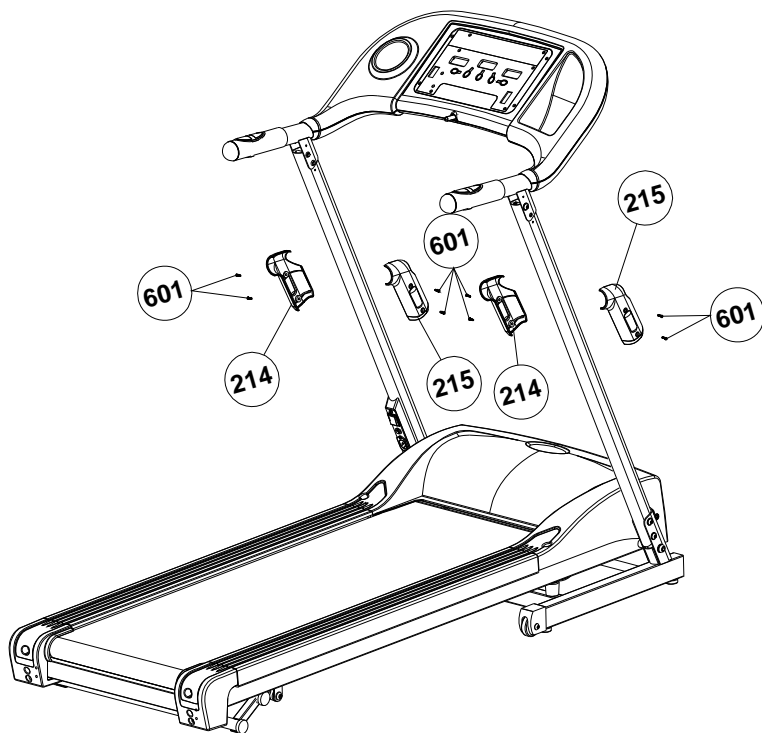
Шаг 1



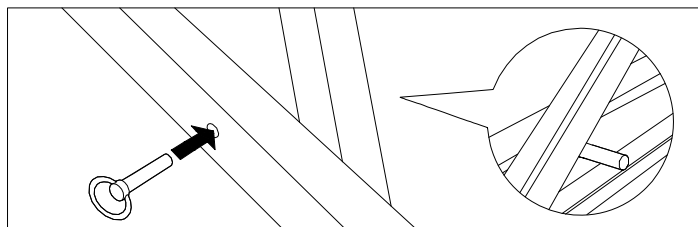
Шаг 2



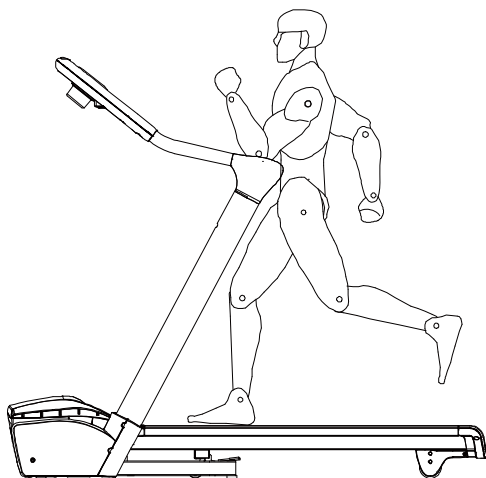
Шаг 3



ФИКСИРУЮЩИЙ ШТЫРЬ



ПРАВИЛЬНОЕ ИСПОЛЬЗОВАНИЕ

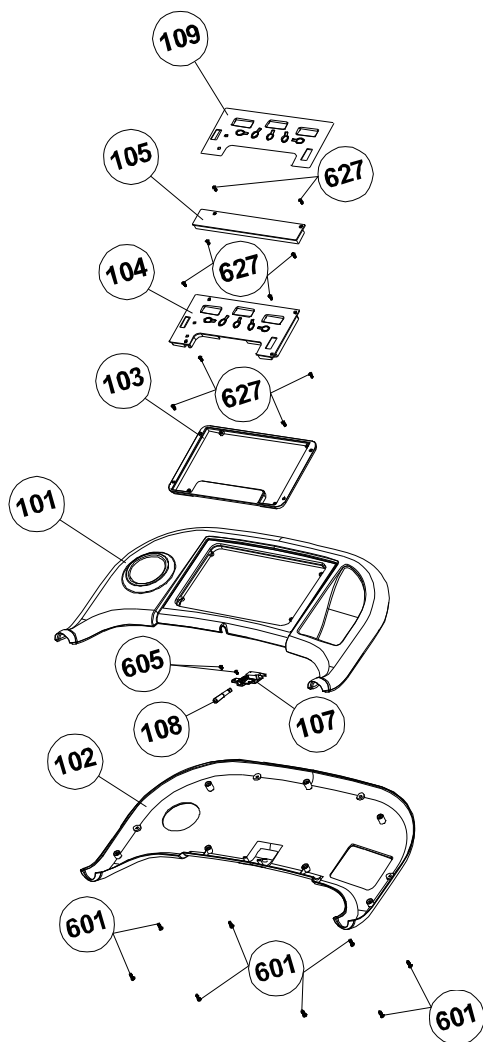


Правильное положение (соответствующее требованиям биомеханики): Пожалуйста, обратитесь к этому рисунку. Бежать по беговой дорожке прямолинейно станет легче, если сосредоточиться на неподвижном предмете, находящемся перед Вами в вашей комнате. Бегите так, как если бы Вы хотели приблизиться к этому предмету. Старайтесь сохранять такое расстояние до рукояток, находящихся перед Вами, при котором Вы сможете достать их рукой.

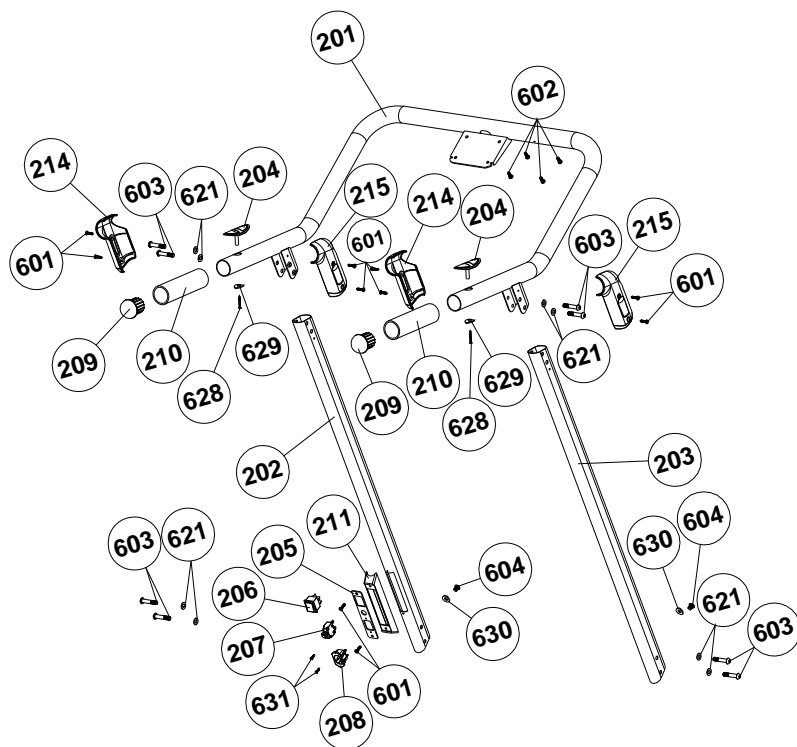
Основной вид упражнения: Это оборудование позволяет сосредоточиться на тренировке нижней части тела и тренировать мышцы бедер и голеней.

Важное предупреждение: Неправильная или чрезмерно интенсивная тренировка может нанести вред здоровью.

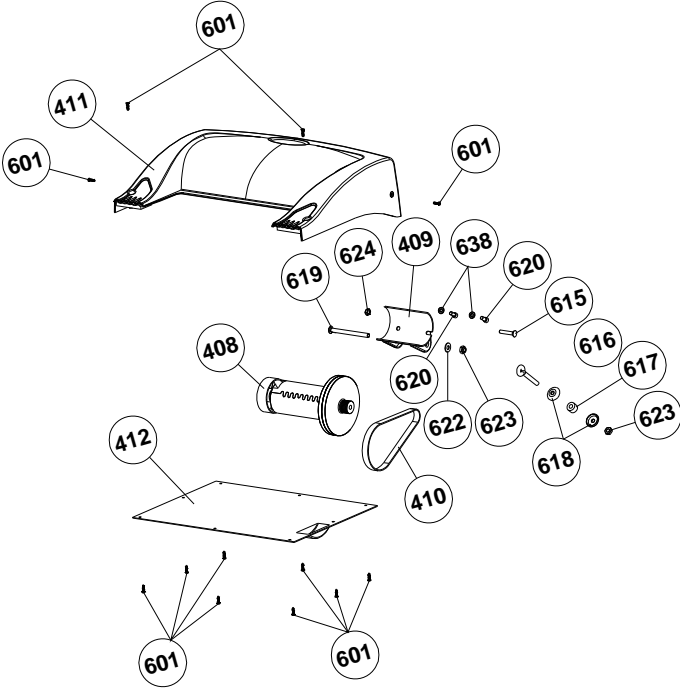
ПОКОМПОНЕНТНОЕ ИЗОБРАЖЕНИЕ УСТРОЙСТВА



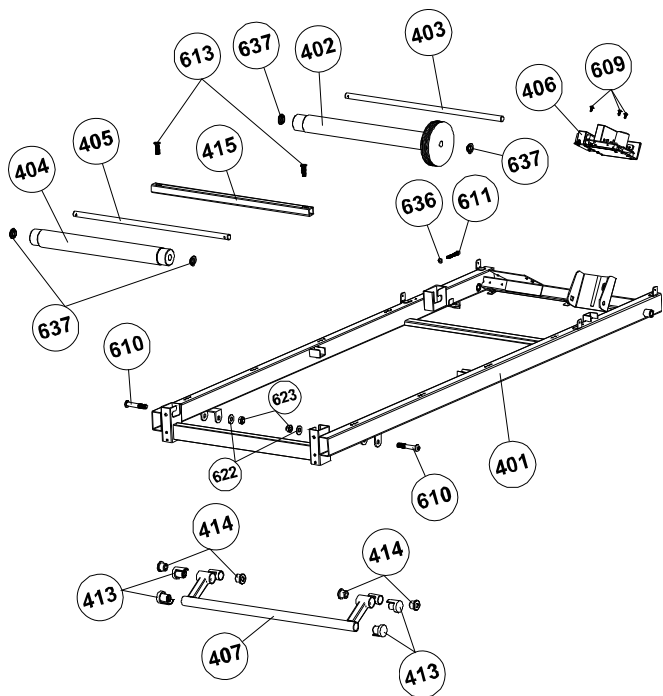
Продолжение



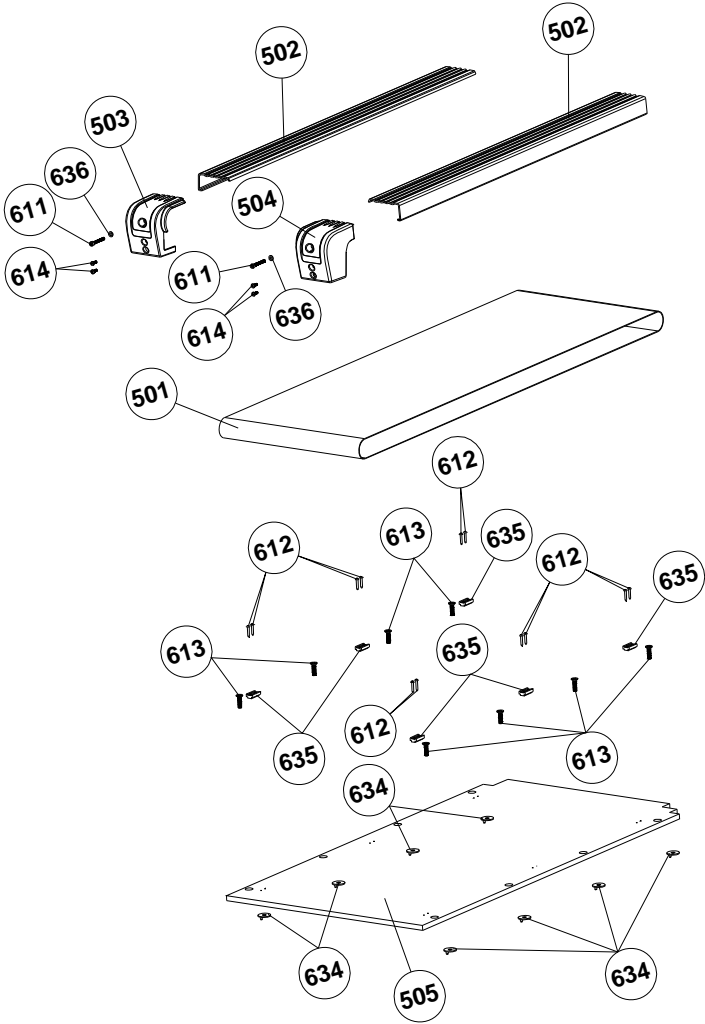
Продолжение



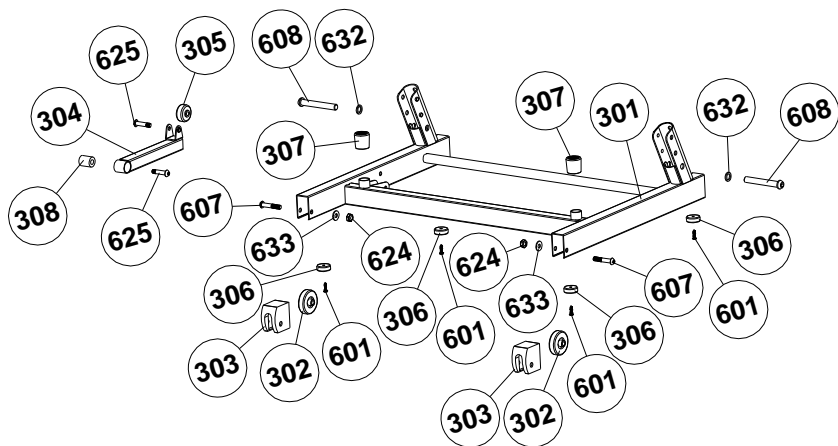
Продолжение



Продолжение



Продолжение



СПИСОК КОМПЛЕКТУЮЩИХ ЧАСТЕЙ

Номер части	Наименование части	Колич.
DT1-101	Верхняя часть корпуса пульта управления	1
DT1-102	Нижняя часть корпуса пульта управления	1
DT1-103	Держатель компьютера	1
DT1-104	Пульт управления	1
DT1-105	Пластмассовый лист корпуса пульта управления	1
DT1-107	Ячейка ключа безопасности	1
DT1-108	Ключ безопасности	1
DT1-109	Накладной лист	1
DT1-201	Рукоятка	1
DT1-202	Левая стойка	1
DT1-203	Правая стойка	1
DT1-204	Контактный датчик пульса	2
DT1-205	Пластина переключателя питания	1
DT1-206	Переключатель питания	1
DT1-207	Прерыватель питания	1
DT1-208	Электрическая розетка	1
DT1-209	Наконечник рукоятки \varnothing 38 мм	2
DT1-210	Пористая ручка \varnothing 38 мм	2
DT1-211	Основание пластины переключателя питания	1
DT1-214	Левая накладка рукоятки	2

Номер части	Наименование части	Колич.
DT1-215	Правая накладка рукоятки	2
DT1-301	Несущая рама	1
DT1-302	Задний ролик	2
DT1-303	Обойма заднего ролика	2
DT1-304	Поддерживающая трубка для складывания	1
DT1-305	Поддерживающее колесо для складывания	1
DT1-306	Подкладка основной рамы	4
DT1-307	Вставка основной рамы	2
DT1-308	Втулка поддерживающей трубки для складывания	1
DT1-401	Основная рама	1
DT1-402	Передний валик	1
DT1-403	Ось переднего валика	1
DT1-404	Задний валик	1
DT1-405	Ось заднего валика	1
DT1-406	Плата управления	1
DT1-407	Двухсекционная регулировочная рама	1
DT1-408	Двигатель	1
DT1-409	Держатель двигателя	1
DT1-410	Приводной ремень	1
DT1-411	Кожух двигателя	1
DT1-412	Нижняя часть кожуха двигателя	1

Номер части	Наименование части	Колич.
DT1-413	Наконечник трубки двухсекционной рамы	4
DT1-414	Втулка трубки двухсекционной рамы	4
DT1-415	Поперечная трубка основной рамы	1
DT1-501	Беговое полотно	1
DT1-502	Боковое ограждение	2
DT1-503	Левый задний оконечный элемент	1
DT1-504	Правый задний оконечный элемент	1
DT1-505	Подложка бегового полотна	1
DT1-601	Винт М4×15 мм	35
DT1-603	Болт М8×42 мм с шестигранным шлицем	8
DT1-604	Болт М8×18 мм	4
DT1-605	Винт М3×10 мм	4
DT1-607	Болт М8×39 мм	2
DT1-608	Болт М12×85 мм	2
DT1-609	Винт М4×12 мм	3
DT1-610	Болт М10×59 мм	2
DT1-611	Болт М6×45 мм	3
DT1-612	Винт М4×19 мм	12
DT1-613	Винт М8×25 мм	2
DT1-614	Винт М5×14 мм	4
DT1-615	Винт М8×47 мм	1
DT1-616	Крепежный болт двигателя	1

Номер части	Наименование части	Колич.
DT1-617	Пористая прокладка	1
DT1-618	Большая фигурная шайба	2
DT1-619	Болт М10×116 мм с квадратной головкой	1
DT1-620	Болт М8×12 мм с шестигранным шлицем	2
DT1-621	Шайба 8 мм	20
DT1-622	Шайба 10 мм	4
DT1-623	Гайка М10	4
DT1-624	Гайка М8	5
DT1-625	Болт М8×35 мм	1
DT1-626	Болт М8×50 мм	1
DT1-627	Винт Ø3,5×15 мм	10
DT1-628	Гайка М8×30 мм	2
DT1-629	Пластмассовая шайба	2
DT1-630	Шайба 8 мм	2
DT1-631	Винт М3×12 мм	2
DT1-632	Шайба Ø12,5×18,5×2 мм	2
DT1-633	Шайба Ø8×20×1,5 мм	2
DT1-634	Упругая прокладка	8
DT1-635	Направляющая бокового ограждения	6
DT1-636	Шайба Ø8×12 мм	2
DT1-637	Шайба Ø15×26 мм	2
DT1-638	Шайба Ø8×16 мм	2

ВСТРОЕННЫЙ КОМПЬЮТЕР



Прежде чем приступить к сборке и использованию вашего фитнес оборудования, пожалуйста, внимательно прочитайте предостережения, содержащиеся в этом руководстве.

КНОПКИ И ИХ ФУНКЦИИ



Кнопка **START**

Чтобы запустить компьютер или начать выполнение программы, нажмите эту кнопку.

Начальная скорость составляет 0,8 км/ч или 0,5 мили в час.



Кнопка **ENTER/MODE** – ввод или установка режима



Кнопка **STOP** – останов

В режиме установки нажмите **ENTER/MODE**, чтобы подтвердить выбор программы и предварительно устанавливаемые значения функций.

Нажмите STOP, чтобы после завершения предварительно установленной программы выйти из нее и сбросить значения функций этой программы.

Прежде чем нажать кнопку START, нажмите ENTER/MODE, чтобы возвратиться в начало режима установки.

Во время тренировки нажмите STOP, чтобы прекратить выполнение упражнения.



Кнопка SPEED \wedge – увеличение скорости

Нажмите эту кнопку, чтобы увеличить скорость или установить программу.



Кнопка SPEED \vee – уменьшение скорости

Нажмите эту кнопку, чтобы уменьшить скорость или установить программу.

ВКЛЮЧЕНИЕ ПИТАНИЯ

После подключения шнура питания включите переключатель питания. Экран жидкокристаллического индикатора начнет светиться.

КЛЮЧ БЕЗОПАСНОСТИ

Чтобы беговая дорожка могла работать, ключ безопасности должен быть вставлен в гнездо, предусмотренное на пульте. Прежде чем начать тренировку, обязательно нужно вставить ключ безопасности в пульт и прикрепить зажим шнура к своей одежде в области талии.

Если у Вас возникли проблемы и нужно быстро остановить двигатель, просто потяните за шнур, чтобы выдернуть ключ безопасности из пульта.

Чтобы продолжить упражнение, с помощью контроллера скорости установите нулевую скорость, а затем снова вставьте ключ безопасности в пульт и нажмите START.

РЕЖИМ ОЖИДАНИЯ

Если после включения питания компьютер не будет использоваться в течение пяти минут, то он автоматически перейдет в экономичный режим ожидания. Чтобы вернуть компьютер во включенное состояние, нажмите любую кнопку.

РАБОТА КОМПЬЮТЕРА

После включения питания на жидкокристаллическом дисплее будет мигать "P1" (режим ручной работы). Чтобы выбрать требуемую программу, нажимайте SPEED \wedge или \vee .

Чтобы перейти к использованию имеющихся программ, пожалуйста, ознакомьтесь с указаниями, приведенными ниже.

БЫСТРЫЙ START

Нажмите кнопку START, чтобы сразу же начать упражнение, не задавая значений функций.

ПРОГРАММЫ

Программа 1: Manual (Ручное управление)

1. Нажимая кнопку SPEED \wedge или \vee , выберите требуемую программу.
2. Нажмите ENTER/MODE, чтобы подтвердить выбор программы.
3. Чтобы начать упражнение, нажмите START.

TIME (Время): С момента начала тренировки время суммируется и отображается.

DISTANCE (Расстояние): С момента начала тренировки расстояние суммируется и отображается.

CALORIES (Калории): В течение всей тренировки расходуемые калории суммируются и отображаются.

SPEED (Скорость): Отображается текущая скорость.

Программа 2: Distance (Расстояние)

1. Нажимая кнопку SPEED \wedge или \vee , выберите требуемую программу.
2. Нажмите ENTER/MODE, чтобы подтвердить выбор программы.
3. Нажимая SPEED \wedge или \vee , укажите требуемое расстояние и с помощью кнопки ENTER/MODE подтвердите его.
4. Чтобы начать упражнение, нажмите START.

DISTANCE (Расстояние): Чтобы предварительно установить целевое расстояние, нажимайте SPEED \wedge или \vee , затем нажмите START.

Расстояние будет отсчитываться в обратном порядке от предварительно установленного целевого значения. Как только расстояние уменьшится до нуля (когда предварительно установленная цель будет достигнута), скорость начнет падать до нуля, снижаясь в течение секунды на 0,5 км/ч.

TIME (Время): С момента начала тренировки время суммируется и отображается.

CALORIES (Калории): В течение всей тренировки расходуемые калории суммируются и отображаются.

SPEED (Скорость): Отображается текущая скорость.

Программа 3: Time (Время)

1. Нажимая кнопку SPEED \wedge или \vee , выберите требуемую программу.
2. Нажмите ENTER/MODE, чтобы подтвердить выбор программы.
3. Нажимая SPEED \wedge или \vee , укажите требуемое значение времени и с помощью кнопки ENTER/MODE подтвердите его.
4. Чтобы начать упражнение, нажмите START.

TIME (Время): Чтобы предварительно установить целевое значение времени, нажимайте SPEED \wedge или \vee , затем нажмите START.

С момента начала тренировки время будет отсчитываться в обратном порядке от предварительно установленного целевого значения. Как только время уменьшится до нуля (когда предварительно установленное целевое значения будет достигнуто), скорость начнет падать до нуля, снижаясь в течение секунды на 0,5 км/ч.

DISTANCE (Расстояние): С момента начала тренировки расстояние суммируется и отображается.

CALORIES (Калории): В течение всей тренировки расходуемые калории суммируются и отображаются.

SPEED (Скорость): Отображается текущая скорость.

Программа 4: Calories (Потребление калорий)

1. Нажимая кнопку SPEED \wedge или \vee , выберите требуемую программу.
 2. Нажмите ENTER/MODE, чтобы подтвердить выбор программы.
-

-
3. Нажимая SPEED \wedge или \vee , укажите требуемое значение калорий и с помощью кнопки ENTER/MODE подтвердите его.
 4. Чтобы начать упражнение, нажмите START.

CALORIES (Калории): Чтобы предварительно установить целевое значение калорий, нажимайте SPEED \wedge или \vee , затем нажмите START.

Калории будут отсчитываться в обратном порядке от предварительно установленного целевого значения. Как только значение калорий уменьшится до нуля (когда предварительно установленное целевое значение будет достигнуто), скорость начнет падать до нуля, снижаясь в течение секунды на 0,5 км/ч.

TIME (Время): С момента начала упражнения суммируется и отображается время тренировок.

DISTANCE (Расстояние): С момента начала тренировки время суммируется и отображается.

SPEED (Скорость): Отображается текущая скорость.

Программа 5: 15 minutes Preset Speed (15-ти минутная программа с заданной скоростью)

1. Нажимая кнопку SPEED \wedge или \vee , выберите требуемую программу.
2. Нажмите ENTER/MODE, чтобы подтвердить выбор программы.
3. Можно выбрать любой из пяти уровней трудности (от L1 до L5), из которых L1 – самый легкий, а L5 – самый трудный. Нажимая кнопку SPEED \wedge или \vee , выберите требуемый уровень, а затем нажмите ENTER/ MODE, чтобы подтвердить свой выбор.
4. Чтобы начать упражнение, нажмите START

TIME (Время): С момента начала тренировки время суммируется и отображается.

DISTANCE (Расстояние): С момента начала тренировки расстояние суммируется и отображается.

PULSE (Частота пульса): Система обнаруживает и отображает текущую частоту сердечных сокращений.

CALORIES (Калории): В течение всей тренировки расходуемые калории суммируются и отображаются.

SPEED (Скорость): Отображается текущая скорость.

Программа 6: 30 minutes Preset Speed

(30-ти минутная программа с заданной скоростью)

1. Нажимая кнопку SPEED \wedge или \vee , выберите требуемую программу.
2. Нажмите ENTER/MODE, чтобы подтвердить выбор программы.
3. Можно выбрать любой из пяти уровней трудности (от L1 до L5), из которых L1 – самый легкий, а L5 – самый трудный. Нажимая кнопку SPEED \wedge или \vee , выберите требуемый уровень, а затем нажмите ENTER/ MODE, чтобы подтвердить свой выбор.
4. Чтобы начать упражнение, нажмите START.

TIME (Время): С момента начала упражнения суммируется и отображается время тренировки.

DISTANCE (Расстояние): С момента начала упражнения суммируется и отображается расстояние.

PULSE (Частота пульса): Система обнаруживает и отображает текущую частоту сердечных сокращений.

CALORIES (Калории): В течение всей тренировки расходуемые калории суммируются и отображаются.

SPEED (Скорость): Отображается текущая скорость.

Программа 7: 45 minutes Preset Speed

(45-ти минутная программа с заданной скоростью)

1. Нажимая кнопку SPEED \wedge или \vee , выберите требуемую программу.
2. Нажмите ENTER/MODE, чтобы подтвердить выбор программы.
3. Можно выбрать любой из пяти уровней трудности (от L1 до L5), из которых L1 – самый легкий, а L5 – самый трудный. Нажимая кнопку SPEED \wedge или \vee , выберите требуемый уровень, а затем нажмите ENTER/ MODE, чтобы подтвердить свой выбор.
4. Чтобы начать упражнение, нажмите START.

TIME (Время): С момента начала упражнения суммируется и отображается время тренировки.

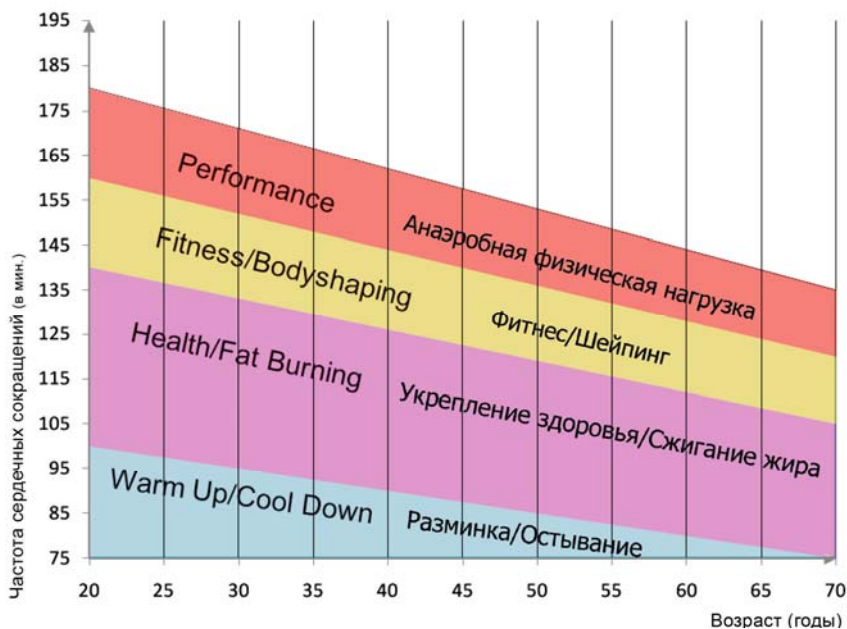
DISTANCE (Расстояние): С момента начала упражнения суммируется и отображается расстояние.

PULSE (Частота пульса): Система обнаруживает и отображает текущую частоту сердечных сокращений.

CALORIES (Калории): В течение всей тренировки расходуемые калории суммируются и отображаются.

SPEED (Скорость): Отображается текущая скорость.

Диаграмма частоты сердечных сокращений



Целевую частоту сердечных сокращений для своих тренировок можно вычислить следующим образом:

**Максимальная частота сердечных сокращений
равна 220 минус возраст**

Для достижения различных целей нужно тренироваться, поддерживая частоту сердечных сокращений на следующем уровне:

Укрепление здоровья / Сжигание жира:

50 – 70 % вашей максимальной частоты сердечных сокращений.

Фитнес / Шейпинг:

70 – 80 % вашей максимальной частоты сердечных сокращений.

Анаэробная физическая нагрузка:

80 – 90 % вашей максимальной частоты сердечных сокращений.

Пример:

Вам 25 лет, и Вы хотите проводить фитнес-тренировки.

$$220 - 25 = 195$$

$$70\% \text{ от } 195 = 136,5$$

$$80\% \text{ от } 195 = 156$$

Таким образом, ваша целевая частота сердечных сокращений должна находиться в пределах 136,5 – 156 ударов в минуту.



Эта информация является общей рекомендованной. Чтобы определить оптимальную для Вас интенсивность тренировок, особенно в случае, если состояние вашего здоровья накладывает некоторые ограничения, пожалуйста, проконсультируйтесь с вашим врачом еще до начала тренировок.

Адреса

Адрес: ООО «Вэлл Фитнес»

Россия, 123458, Москва,
ул. Проезд 607, д. 30, офис 407

Электронная почта: info@wellfitness.ru

Интернет-сайт: www.wellfitness.ru

Совет

Это руководство может служить пользователю только в качестве источника справочной информации. Компания *Diadora* не гарантирует отсутствие ошибок и неточностей, возникших вследствие перевода или изменения технических характеристик продукции.

Эксклюзивный дистрибьютор в России Well Fitness

www.wellfitness.ru
